

**ВИДЫ ИСКУССТВА (МУЗЫКАЛЬНОЕ ИСКУССТВО) /  
ARTS (MUSICAL ARTS) / ЎНЕР ТЁСЁСЕМ (МУЗЫКА ЎНЕРЁ)**

УДК 780.6(470)

ББК 85.315.6(2)

*Научная статья*

**МАСТЕР П. Е. ВОЛКОВ И «ЗНАМЕНИТЫЕ ГУСЛИ»  
ШЕРЕМЕТЕВСКОГО ДВОРЦА**

**М. Г. Кондратьев**

Чувашский государственный институт гуманитарных наук,

г. Чебоксары, Россия

Mikh-kondratev@yandex.ru

**Аннотация.** Творчество чувашского мастера шлемовидных гуслей П. Е. Волкова получило известность в обстановке угасания многовековых народных традиций в конце XIX в. Успехи П. Е. Волкова неоднократно отмечались в печати современниками. Статья посвящена перипетиям изучения истории одного из его инструментов. В новейшее время московским музыковедом М. Ф. Леоновой была высказана гипотеза, что гусли П. Е. Волкова, отмеченные медалью выставки 1902 г., были использованы в качестве символа национальной русской культуры на юбилейных чествованиях композитора М. И. Глинки. Данное предположение было повторено автором в статьях 2023 г. Появление этой гипотезы побудило Санкт-петербургского инструментоведа В. В. Кошелева провести атрибуцию обсуждаемого инструмента, находящегося в фондах Шереметевского дворца — Музея музыки. Им было установлено имя мастера, использовавшего в качестве прототипа гусли П. Е. Волкова для создания символического инструмента, посвященного М. И. Глинке. Воздавая должное результатам современной атрибуции, автор настоящей статьи считает, что изготовление инструмента Санкт-петербургским мастером не отменяет определения типа инструмента как чувашского *кёсле*.

*Ключевые слова:* шлемовидные гусли, П. Е. Волков, гипотеза М. Ф. Леоновой, атрибуция В. В. Кошелева, тип инструмента, чувашский *кёсле*

*Для цитирования:* Кондратьев М. Г. Мастер П. Е. Волков и «знаменитые гусли» Шереметевского дворца // Современная гуманитаристика. 2025. Т. 1. № 3. С. 144 — 154

© Кондратьев М. Г., 2025

*Scientific article*

**THE MASTER P. E. VOLKOV AND “THE FAMOUS GUSLI”  
OF THE SHEREMETEV PALACE**

**M. G. Kondratiev**

Chuvash State Institute of Humanities,

г. Cheboksary, Russia

Mikh-kondratev@yandex.ru

**Abstract.** The work of the helmet-shaped gusli by the Chuvash master P. E. Volkov became famous in the context of centuries-old folk traditions' extinction at the end of 19th century. His contemporaries repeatedly noted about his success in press. The article is devoted to the ups and downs of one of his instrument's history. According to the Moscow musicologist M. F. Leonova P. E. the Volkov's gusli awarded a medal at the 1902 exhibition and were used as a symbol of

national Russian culture at the anniversary celebrations of the composer M. I. Glinka. This assumption was repeated by the author in the articles of 2023. This hypothesis prompted the St. Petersburg instrumentologist V. V. Koshelev to carry out an attribution of this instrument which is in the collections of the Sheremetyev Palace Museum of Music. He established the name of the master used P. E. Volkov's *gusli* as a prototype to create a symbolic instrument dedicated to M. I. Glinka. Paying tribute to the results of modern attribution, the author of this article considers that the manufacture of the instrument by a St. Petersburg craftsman does not negate the definition of the instrument type as a Chuvash *kёsle*.

*Keywords:* the helmet-shaped *gusli*, P. E. Volkov, the hypothesis of M.F. Leonov, the attribution of V. V. Koshelev, the type of instrument, the Chuvash *kёsle*

*For citation:* Kondratiev M. G. The master P. E. Volkov and “the Famous *Gusli*” of the Sheremetyev Palace // Modern humanities. 2025;1(3):144 — 154

*Аслăлăх статийи*

## П. Е. ВОЛКОВ ǺСТА ТАТА ШЕРЕМЕТЕВ КЕРМЕНǺН «ЧАПЛА КǺСЛИ»

**М. Г. Кондратьев**

Чăваш патшалăх гуманитари аслăлăхĕсен институтĕ,

Шупашкар, Раççей

Mikh-kondratev@yandex.ru

**Аннотаци.** Чăваш шлем евĕр кёсле астин П. Е. Волкован пултарулăхĕ XIX ĕмĕр вĕçĕнче халăхан нумай ĕмĕрлĕ йăли-йĕрки сўнсе пынă лару-тăрура палăрнă. П. Е. Волкован ситĕнĕвĕсем синчен унăн самантăшĕсем пичетре темĕсе хутчен те сырнă. Статьяна унăн пĕр инструменчен историне тĕпчес ыйтăва халалланă. 1902 ç. куравсен медалĕпе палăрнă П. Е. Волкован кёсли пирки сĕнĕ вăхăтра Мускав музыковечĕ М. Ф. Леонова сăп-ларах шухăш каланă: унпа М. И. Глинка композиторан юбилей чыславĕнче вырăс наци культурин символĕ вырăнне усă курнă-мĕн. Çак тĕшмĕргў-шухăша автор 2023 ç. статья-сенче те аса илнĕ. Ку гипотеза Санкт-Петербургрин инструмент тĕпчевçине В. В. Кошелева Шереметев керменĕн — Музыка музейĕн — фондĕнче упранакан инструмент сўл-йĕрне тĕпчеме хистенĕ. Вăл П. Е. Волков кёслипе прототип вырăнне усă курса М. И. Глинкана халалланă символ инструмент асталанă сын ятне тупса палăртнă. Çак статья авторĕ хальхи атрибуци кăтартавĕсене тивĕçлипе хаклать, сав вăхăтрах Санкт-Петербург асти туса хатĕрленĕ инструмента чăваш кёслин тулли евĕрĕ тесе шутлать.

*Тĕп сăмахсем:* шлем евĕр кёсле, П. Е. Волков, М. Ф. Леонова гипотези, В. В. Кошелев атрибуцийĕ, инструмент тĕсĕ, чăваш кёсли

*Цитатăлама:* М. Г. Кондратьев. П. Е. Волков аста тата Шереметев керменĕн «чапла кёсли» // Хальхи гуманитаристика. 2025. 1 т. 3 №. С. 144 — 154

### Введение

Гусли шлемовидного типа<sup>1</sup> в музыкальной этнографии XVIII — XIX вв. не раз упоминались в связи с Поволжьем, а выражение «чувашские гусли», как указывают историки, стало привычным термином, который «вошел в обиход, и многие музыканты шлемовидные гусли называли “чувашскими”» [2, с. 113]. В обстановке угасания многовековых народных традиций А. С. Фаминцын отмечал, что в руках русского народа гусли представляют уже «весьма редкое, исключительное явление» [21, с. 75]. В своей монографии гусли-псалтериум он иллюстрировал чувашским и марийским образцами. Именно тогда получил известность мастер

<sup>1</sup> В инструментоведении различаются три типа гуслей: *крыловидные*, они же *звончатые*, *шлемовидные*, они же *псалтиревидные* (к ним относятся гусли народов Поволжья, в том числе чувашский *кёсle*), *прямоугольные*, они же *столообразные*.

шлемовидных гуслей П. Е. Волков (1869 — 1913) из д. Синьял-Орино Козьмодемьянского у. Казанской губ. (ныне Моргаушского муниципального округа Чувашской Республики). Он оказался единственным, о ком не раз упоминали в печати специалисты и кого при жизни отмечали наградами общероссийского масштаба. При этом необходимо отметить, что ни этническое происхождение мастера, ни конкретная этнокультурная принадлежность его инструментов не обсуждались, ибо музыковеды *a priori* исходили из принятого в музыкальной этнографии того времени упрощенного представления, что вообще любые гусли — «чисто славянский народный музыкальный инструмент» [23, с. 142 — 143].

### Результаты исследования и их обсуждение

Впервые образец творчества П. Е. Волкова обратил на себя внимание в 1896 г. на XVI Всероссийской промышленной и художественной выставке в Нижнем Новгороде. Название выставки указывало, что ее экспозиции не имели этнографического характера. Поэтому в аннотациях, кроме имени и места проживания экспонента, никаких сведений не приводилось. Среди 46 музыкальных инструментов — в их числе: 1 фисгармония, 1 пианино, 1 скрипка (между прочим, мастера Григория Петрова из Чебоксарского уезда), 2 виолончели и целых 40 гармоник — не затерялись и гусли — аутентичный народный инструмент. В справочном издании сообщалось о его изготовителе: «Волков, Павел Егорович, Казанская губ., Козьмодемьянский у., Акрамовская вол., д. Синьял-Орино» [1, с. 95] (текст первоисточника сохранен; должно быть *Акрамовская вол., д. Синьял-Орино*. — М. К.). Ошибки в написании ойконимов, экзотических на слух составителей «Альбома участников Всероссийской выставки», были неудивительны — в Нижнем Новгороде поправить их было некому.

Образец редкого инструмента комментировался известными специалистами. В книге «Музыка на XVI Всероссийской выставке» музыкального критика И. В. Липаева глава «Кустарные изделия инструментов» начиналась с рассуждения: «Лучшим мерилom того, насколько русский народ нуждается в музыкальных инструментах, и в каких именно, служит показателем Кустарный, XI Отдел выставки. <...> Перейдем к *Гуслям*, инструменту, уцелевшему теперь только в глухих местностях России, по преимуществу в лесных ее районах. Гусли экспонирует крестьянин П. Волков из деревни Синьял-Орино (так в тексте. — М. К.) Казанской губернии. Корпус этих гуслей выделан из сосновых тонких дощечек, очень чисто и даже изящно. По бокам идут колки, числом 33, натягивающие струны. При дотрогивании они издают очень приятные, ласкающие слух звуки. Как жаль, что нельзя добыть сведений, в каком количестве расходуется этот инструмент» [13, с. 57 — 58].

Уделил внимание инструменту и издатель «Русской музыкальной газеты» Н. Ф. Финдейзен. В отчете о выставке он написал: «Мне встретились образцы народных музыкальных инструментов лишь в трех отделах: *русские* (курсив здесь и далее в цитируемой статье принадлежит ее автору. — М. К.) — в отделе кустарном, *северных инородцев* — в сибирском отделе и *восточные* — в средне-азиатском... Из *русских* народных музыкальных инструментов (оставляя в стороне изделия гармонных дел мастеров) мне встретились два интересных экспоната — 1) *гусли* и 2) *деревянный барабан*, работы Волкова (Павла Егорова), крестьянина деревни Синьял Оринина (так в тексте. — М. К.) (татарская?), Акрамовской волости, Козьмодемьянского уезда Казанской губернии. Первый из экспонатов представляет прекрасный образец (деревянных) народных *гуслей*, весьма тща-

тельной работы. Форма их полукруглая, как и у инородческих гуслей. Имеют 31 струну. Из коих две нижние (басовые) металлические, остальные — жильные» [22, с. 1009]. Совершенно очевидно — Н. Ф. Финдейзен не считает инструмент «инородческим», а его создателя «инородцем».

В книге историка А. И. Иванова-Ехвета воспроизводится найденный им в архиве черновик письма Н. Ф. Финдейзена 1896 г. Он свидетельствует о серьезности интереса к редкому инструменту:

*«Павлу Егоровичу Волкову (мастеру инструментов).*

*Павел Егорович!*

*На Всероссийской выставке в Нижнем Новгороде я видел выставленные в кустарном отделе Ваши работы: 1) гусли — ц. 2 р. 25, 2) деревянный барабан — ц. 3 р.*

*Прошу Вас сообщить мне немедленно, есть ли у Вас теперь готовые эти инструменты и можете ли Вы мне выслать в Петербург одни гусли и один барабан? Я очень желал бы купить эти инструменты. Если вы согласны, то напишите — сколько мне выслать Вам денег за них. Также я хотел бы иметь сведения о Вас: когда Вы родились, где научились своему мастерству, играете ли сами, много ли у Вас идет в продажу гуслей и барабанов? На ответ прилагаю конверт» [6, с. 290].*

Волков, разумеется, откликнулся на просьбу петербургского ценителя и доставил ему инструменты. О цене гуслей 2 руб. 25 коп. Финдейзен упомянул и в цитируемой статье.

Внимание столичных музыковедов XIX в. к псалтиревидным гусям понятен: образованной российской публике впервые за несколько десятилетий был явлен свежий и весьма совершенный образец музыкального инструмента, который, по общепринятому представлению, в народном быту давно исчез. Поэтому заинтересованно обсуждается место происхождения инструмента. Липаев говорит о «глухих местностях России, по преимуществу в лесных ее районах», а Финдейзен задается вопросом — деревня Казанской губернии, имеющая непривычное для русского уха название, не татарская ли? Коллекционер музыкальных инструментов, он, естественно, знает о существовании «инородческих» гуслей, но экспонат Волкова к таковым не относит. Основываясь на православном имени мастера — жителя Казанской губернии, Финдейзен не может считать его и магометанином (татаринном), но и не предполагает, что он «инородец». Сам же крестьянин Волков, несомненно обрадованный успехом в глазах важных столичных господ, вряд ли обсуждал с ними свое происхождение. А сами музыковеды не считали нужным выяснять детали, ставшие актуальными гораздо позже в другой социально-исторической обстановке.

В фондах Санкт-Петербургского музея археологии и этнографии (Кунсткамера) имеются двое шлемовидных гуслей из коллекции Н. Ф. Финдейзена, переданные после его кончины (в 1929 г.) в МАЭ его вдовой [10, с. 121]. С этим обстоятельством, видимо, связаны некоторые неточности в данных музейных этикеток (например, время создания «до 1929 г.», место создания «Марий Эл», автор «неизвестен»). Анализ информации об инструменте под номером МАЭ № 3972-30 [15], датированном XIX в., приводит к выводу, что этот инструмент приобретен Н. Ф. Финдейзеном в 1896 г. Определен инструмент как чувашский, по-видимому, не вдовой, а музейными специалистами советского времени:

Категории описания	Данные музея об экспонате	Примечания 2025 г. (М. К.)
Музейный номер	МАЭ № 3972-30	
Наименование, название	Гусли чувашские	Определено экспертами МАЭ по типу инструмента
Этническая принадлежность	Чуваши	Определена экспертами МАЭ по месту происхождения мастера
Место создания	Россия, Марий Эл, Козьмодемьянский р-н (Казанская губ. Козьмодемьянский у., Акрамовская волость)	Место создания — д. Синьял Оринино, — ошибочно отнесено к современной Республике Марий Эл
Географическая локализация места создания	Среднее Поволжье	
Время создания	До 1929 г.	То есть в личной коллекции даты не было, инструмент поступил в музей после кончины собирателя
Автор	Неизвестен	То есть в архиве Н. С. Финдейзена имя мастера не зафиксировано
Собиратель	Частное лицо, Финдейзен Николай Федорович (1868 — 1928)	
Материал	Дерево, металл, пластмасса, кишки животного	
Размер	Длина — 120,0; ширина — 55,5; высота — 17,0	
Аннотация	Гусли принадлежали крестьянину Казанской губернии Козьмодемьянского уезда, Акрамовской волости, д. Синьял Оринино, Павлу Егоровичу Волкову	То есть данные о Волкове сохранились только как о владельце выставочного инструмента

П. Е. Волков продолжал работать и совершенствовать свое искусство вплоть до 1913 г. Одной из вершин признания его мастерства стало участие во Всероссийской кустарно-промышленной выставке 1902 г. в Санкт-Петербурге. 20 апреля 1902 г. выставочный комитет, утверждая списки наград, с формулировкой «За дешевые гусли большой звучности» удостоил П. Е. Волкова бронзовой медали [20, с. 42]. Здесь он вновь встретился с уже знакомым ему покупателем. В опубликованном дневнике Н. Ф. Финдейзена имеется запись от 15 марта 1902 г.: «В пятницу 15-го был на Кустарной выставке. Купил гусли для музея (за 4 р.)» [24, с. 98].

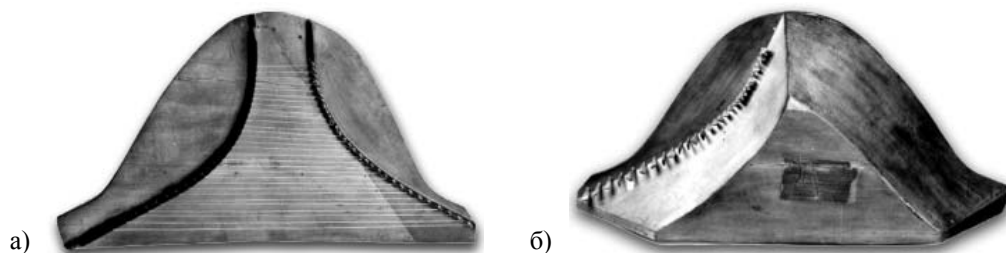
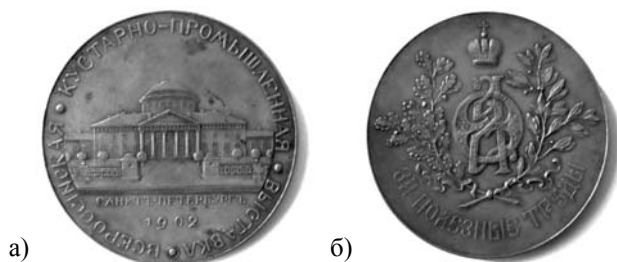


Рис. 1. Кёсле П. Е. Волкова, датируемый XIX в. (т. е. 1896 г.).  
Фото с сайта Санкт-Петербургского музея антропологии и этнографии [15].  
Музейный номер МАЭ № 3972-30

Так в коллекции Н. Ф. Финдейзена появились еще одни шлемовидные гусли, принадлежавшие, согласно упомянутому каталогу, П. Е. Волкову, находящиеся в МАЭ под № 3972-31. На этикетке, приклеенной к инструменту, имеется дата

Рис 2. Аверс медали  
П. Е. Волкова с надписью:  
«Всероссийская кустарно-  
промышленная выставка.  
Санкт-Петербург. 1902» (а);  
реверс медали с надписью:  
«За полезные труды» (б).  
Научный архив ЧГИГН



«6 апреля 1902 г.» и обозначена цена «2 руб.» [10, с. 123]. В музейных данных обнаруживается еще одно расхождение с данными самого Н. Ф. Финдейзена, купившего инструмент 15 марта за 4 руб.

В 2001 г. в журнале «Музыкальная жизнь» вышла статья московского музыковеда М. Ф. Леоновой, в которой сообщалось, что П. Е. Волков за гусли с «механическими колками» удостоился бронзовой медали и на Казанской международной выставке в 1909 г. [12, с. 37]. Собрав факты о творчестве мастера Волкова, М. Ф. Леонова выдвинула гипотезу, что его инструмент с выставки 1902 г. был использован в 1907 г. в качестве символа национальной русской культуры на юбилейных чествованиях основоположника русской композиторской школы М. И. Глинки. В его знаменитой опере «Руслан и Людмила» гусли стали атрибутом легендарного песнопевца Бояна из «Слова о полку Игореве». Для этого, по мнению М. Ф. Леоновой, инструмент П. Е. Волкова неизвестным ей петербургским мастером был богато инкрустирован и украшен рисунком из альбома В. В. Стасова «Славянский и восточный орнамент по рукописям древнего и нового времени» [12, с. 37]. В результате инструмент приобрел торжественный вид, соответствующий задаче стать символом русского искусства, и вошел в экспозицию в здании, где впервые ставились оперы М. И. Глинки, позднее ставшем Петербургской консерваторией.

Сегодня эти гусли находятся в фондах Санкт-Петербургского Шереметевского дворца — Музея музыки, и их фотографии доступны на многих сайтах интернета, посвященных гуслиям.

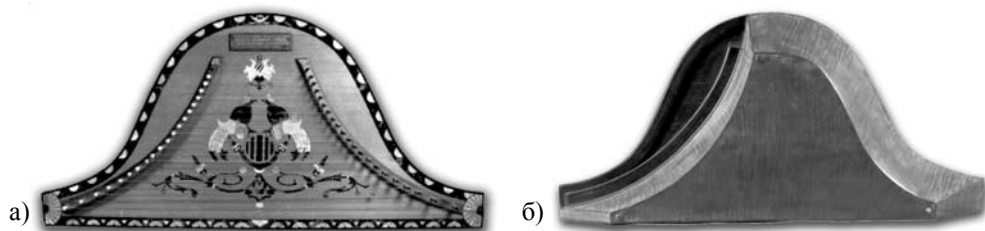


Рис. 3. «Гусли Бояна». Фото с сайта «Гусли псалтиревидные — Норман И. М.» [5]

Если исключить внешнее оформление, акцентируемое в современных описаниях «гуслей Бояна»<sup>2</sup>, то противоречия с гипотезой М. Ф. Леоновой не возникает. Инструмент во всех деталях — по геометрии и размерам верхней и нижней дек, сложно изогнутым обечайкам, стыковочным брускам, соединяющим обечайки

<sup>2</sup> «В край деки, дна и ребер обечаек инкрустирована полоса почерненного дерева. По краям и в центральной части деки инкрустация из перламутра, черепахового панциря и черного дерева в виде геометрического и растительного орнамента и двух павлинов. Струнодержатель и вирбельбанк из белого металла; 20 костяных штифтов; 21 железный колок с 4-гранной головкой. Дно и обечайки из волнистого клена; лак красный. 20 струн (из них две с канителью, остальные кишечные без канители) [5].

с трапециевидной плоской передней стенкой, по уникальной конусоподобной форме и глубине объемистого корпуса, расположению колков и форме струноносителей, количеству струн и т. п. — представляет собой самый что ни на есть типичный *кёсле*. Аналогичные по типу шлемовидные инструменты, бытующие у крещеных татар, нагайбаков, удмуртов в тех или иных деталях имеют достаточно заметные отличия. В частности, их корпус часто лишен конусности. По словам исследователя нагайбакских гуслей, такой инструмент имеет «полуцилиндрическую форму корпуса. <...> У чувашских инструментов все обечайки соединялись с деками под острыми и тупыми углами, что отличает их от нагайбакских» [7, с. 48 — 49]. Особенно далеко отошли от конструкции *кёсле* марийские мастера, в конце XIX в. нередко повторявшие чувашские образцы.

Изучая особенности чувашского псалтериума, с естественным интересом я познакомился с публикацией М. Ф. Леоновой в журнале «Музыкальная жизнь» и, ссылаясь на нее, повторил ее предположения в своих статьях «Мастер Павел Волков в истории псалтиревидных гуслей» и «Чувашский *кёсле* в истории псалтиревидных гуслей России» [3; 19]. Даже обнаружив в современном Государственном каталоге музейных фондов Российской Федерации информацию, что создателем этого инструмента был другой мастер [4]<sup>3</sup>, не счел нужным отказываться от гипотезы М. Ф. Леоновой, полагая, что на фоне целого роя выявленных неточностей в публикациях об инструментах П. Е. Волкова эта информация лишь продолжает цепь недоразумений и является следствием описанной у М. Ф. Леоновой переделки внешности инструмента в 1907 г. К сожалению, мне не были известны результаты атрибуции, выполненной хранителем коллекции музыкальных инструментов Шереметевского дворца — Музея музыки В. В. Кошелевым. Они опубликованы в одном из томов Научного каталога «Санкт-Петербургский государственный музей театрального и музыкального искусства» [18]. Он пришел к выводу об ошибочности предположения М. Ф. Леоновой, ибо «на внутренней стороне дека ... было обнаружено клеймо Санкт-Петербургского гусельного мастера И. М. Нормана» [8, с. 100]. В другом месте он же пишет о рукописном протографе: «В 2014 г. на верхней части внутренней поверхности дека «Гуслей Глинки» мы обнаружили надпись, нанесенную от руки карандашом: Работа J. M. Норманъ / 31 янв. 1907 г.» [8, с. 107]. То есть говорить о клейме в прямом значении слова, наверное, не стоило, но в принципе это дела не меняет. Корпус инструмента был вскрыт только в 2014 г., и Леонова не могла этого знать.

Мимо внимания В. В. Кошелева не прошли и мои публикации 2023 г. Он продолжил свои изыскания и выступил в 2024 г. на II научно-практической конференции «От «СЛОВИШИ» до электрогуслей» в Великом Новгороде, затем подробнейшим образом изложил результаты своих исследований в статье ««Гусли Глинки»: из истории изучения музейного предмета». В ней раскрыты многие детали из истории «гуслей Бояна» (называемые им «гуслями Глинки»).

Тем не менее, критически анализируя тексты — как мои, так и Леоновой, В. В. Кошелев и сам допускает неточности. Например, его утверждение, что «М. Ф. Леонова (1913 — ?) высказала мнение о том, что в 1902 г. «Гусли Глинки»

<sup>3</sup> В Госкаталоге сообщается: Норман И. М. Гусли псалтиревидные. Период создания: 1907. Материал, техника: дерево, металл, перламутр, панцирь черепахи, инкрустация, лак. Размер: 960×463×100 мм. Место создания: Россия. Санкт-Петербург. Номер в Госкаталоге: 4634021. Номер по КП (ГИК): СПбГМТМИ ГИК 16516/1323. Инвентарный номер: X 487. Местонахождение: Санкт-Петербургское государственное бюджетное учреждение культуры «Санкт-Петербургский государственный музей театрального и музыкального искусства».

изготовил чувашский мастер П. Е. Волков (1869 — 1913)» [8, с. 100], существенно меняет угол зрения на проблему. О том, что Волков — чувашский мастер, М. Ф. Леонова, как и ее предшественники, не говорила даже в виде предположения. При этом ее нельзя упрекнуть в игнорировании этнокультурной природы музыки и национальности музыкантов на выставке 1902 г. Например, она рассказывает о выставочных концертах, «на которых выступали русские и украинские хоры, ансамбль рожечников под руководством Кондратьева, балалаечники, солисты, игравшие на изготовленных ими инструментах. В газетах отмечены чуваш Чебоксарского уезда, деревни Разметовой (совр. Уразметево. — М. К.) Григорий Петров, исполнявший на скрипке собственного изделия чувашские мелодии, цимбалист Лепянский, кобзарь Кравченко из Полтавы» [12, с. 36]. О П. Е. Волкове же Леонова сообщает, что его имя упоминалось в лекциях о славяно-русском песнетворчестве, проводившихся в 1914 — 1915 гг. в Императорском Археологическом институте. По ее сведениям, П. Е. Волков «был единственным кустарем, делавшим гусли, называемые волжскими или чувашскими» [12, с. 37]. Определение типа инструмента здесь никак не комментируется, но в своей книге об истории гусельного искусства под «волжскими» она подразумевает русские шлемовидные гусли [11, с. 79, 83]. Наряду с этим отмечает, что у себя в деревне Волков делает и гусли «другого устройства» — черемисские [12, с. 37]. То есть информация о волжских «инородцах», в данном случае марийцах, не проходит мимо ее внимания, но выставочные инструменты Волкова к ним отношения не имеют.

Между тем уже в 1920-е гг. достаточно было выйти за пределы уютного и комфортного для исследователей мира всероссийских выставок и столичных музеев, чтобы развеять недоразумение. Например, в трудах этнографа Н. В. Никольского содержались конкретные сведения о гусельном промысле: «Производство музыкальных инструментов: гуслей, скрипок, балалаек в дореволюционное время было развито в д. Синь-йал, в Ориине, Козьмодем[ьянского] у. Занималось 15 — 20 хозяйств. Когда спрос среди чуваш уменьшился, заниматься этим трудом стало только 3 хозяйства. Гусли крестьянина Волкова фигурировали на Нижегородской, Казанской и Петроградской выставках. Волков получил бронзовую медаль и свидетельство.

Волков готовил гусли в большом количестве для магазинов Мюллер и Циммерман в Нижнем Новгороде. Работал Волков круглый год. Годовой доход его в довоенное время составлял для крестьянина очень почетную цифру — 960 руб. Цены на гусли у Волкова стояли такие: “гусли с простыми, деревянными колками от 1 р. 50 к. до 2 р.; гусли с железными колками от 4 р. до 7 р.; гусли большие — 8-четвертные 10—12 р.”» [16, с. 116].

Но к трудам по этнографии чувашей и их соседей исследователи не обращались. Имя выдающегося мастера П. Е. Волкова в советские годы было предано забвению. Это понятно из слов В. М. Кривоносова, изучавшего чувашские музыкальные инструменты в конце 1930-х гг. Владимир Михайлович, явно оппонировавший мнениям предшественников, пишет: «Синьяр-Ориино (еще один «столичный» вариант названия родной деревни мастера. — М. К.) состоит из сплошного чувашского населения. В ней известны были в течение последних 15—20 лет (а может быть, и раньше) два брата Волковы (имена их не установил), которые известны были и за пределами деревни (также и в г. Чебоксары) в качестве гусельных мастеров. Один из братьев Волковых был жив еще в 1935 г. и занимался еще производством гуслей. Все это дает основание предполагать, что экспонированные в 1896 г. гусли и барабан принадлежали к чувашским музыкальным инструментам и считать их русскими инструментами оснований не имеется» [9, с. 259]. Лишь

недавно орининские краеведы собрали материал для объемистой книги «Оринино: дорогие сердцу имена и образы. Сборник очерков и воспоминаний», где восстановлена родословная мастера, начиная с XVIII в. [17, с. 213]. Соответственно, крестьянин Павел Егорович Волков — потомственный продолжатель многовековой национальной традиции, выделившийся из множества сельских мастеров незаурядными способностями и качеством своих инструментов.

Благодаря разысканиям В. В. Кошелева выяснено настоящее имя изготовителя «знаменитых гуслей». Иное дело — его суждения по поводу типа инструмента. Интерпретируя мой текст, В. В. Кошелев не выходит за пределы распространенной в отечественном инструментоведении концепции «чисто славянской» (по Н. Ф. Финдейзену) природы любых гуслей, считая ошибочным утверждение: «М. Г. Кондратьев... разделяет выводы, сделанные М. Ф. Леоновой..., сочтя при этом “Гусли Глинки” чувашским “кёсле” (“кёсле”))» [8, с. 100].

Между тем признание изготовителем инструмента И. М. Нормана не отменяет определения типа инструмента и вполне согласуется с честными указаниями А. С. Фаминцына на чувашские гусли в качестве «драгоценного» образца псалтиревидного инструмента [21, с. 103 — 104]. Кстати, сам В. В. Кошелев называет гусли И. М. Нормана «однотипными» с *кёсле* П. Е. Волкова [8, с. 98].

Иван Мартинович Норман вошел в историю как создатель оркестровой семьи звончатых гуслей по проекту Н. И. Привалова [14, с. 210]. Получив заказ сделать другой инструмент — гусли-псалтериум, он вынужден был искать достойный образец для воспроизведения. Этот редчайший для северной столицы России инструмент имелся в коллекции Н. Ф. Финдейзена. Упомянутую М. Ф. Леоновой встречу изготовителя «гуслей Бояна» с Н. Ф. Финдейзеном В. В. Кошелев считает возможной, допуская, что этим мастером был И. М. Норман [8, с. 117].

### Заключение

Обращение к гуслиям П. Е. Волкова как к образцу со стороны организаторов мероприятия в честь М. И. Глинки не было ошибкой, ибо в те времена шлемовидные инструменты в выставочных материалах безальтернативно проходили по категории «русские гусли». Тем не менее инструмент, аккуратнейшим образом воспроизводящий устройство народного прототипа, был и остается чувашским *кёсле*. Поэтому неточен еще один из тезисов, приписываемых Леоновой ее оппонентом: «...было решено кёсле (так в тексте. — М. К.), “превратить”... в русские гусли» [8, с. 96]. Ибо о подобном *превращении* никто даже не помышлял; предполагалось, что высоко оцененный специалистами инструмент П. Е. Волкова, украшенный инкрустациями, имел право предстать в образе символа древнеславянской культуры. Реально же инструмент чувашского мастера из деревни с загадочным названием Синьял-Оринино послужил образцом для создания в столице России «праздничного» варианта *кёсле*, по стечению обстоятельств получившего название «гусли Бояна».

### СПИСОК ИСТОЧНИКОВ

1. Альбом участников Всероссийской Промышленной и художественной выставки в Нижнем Новгороде. 1896 г. Санкт-Петербург, [1896]. 468 с.
2. Бусыгин Е. П., Яковлев В. И. Гусли у поволжских народов // Советская этнография. 1985. № 2. С. 109 — 116.
3. Вестник музыкальной науки. 2023. Т. 11. № 4. С. 97 — 104.
4. Государственный каталог Музейного фонда Российской Федерации [сайт]. URL: <https://goskatalog.ru/portal/> (дата обращения: 09.08.2024).
5. Гусли псалтиревидные — Норман И. М. [сайт]. URL: <https://ar.culture.ru/ru/subject/gusli-psaltirevidnye> (дата обращения 09.08.2024).

6. Иванов-Ехвет А. И. Музы ищут приют. К истории дореволюционных русско-чувашских культурных взаимосвязей. Музыка. Театр. Чебоксары: Чуваш. кн. изд-во, 1987. 351 с.
7. Кошелев В. В. Нагайбакские гусли. Опыт комплексного исследования // Искусство Татарстана: пути становления. Казань, 1985. С. 39 — 53.
8. Кошелев В. «Гусли Глинки»: из истории изучения музейного предмета // Opera musicologica. 2025. Т. 17. № 1. С. 96 — 128.
9. Кривонос В. М. Краткое описание чувашских музыкальных инструментов и заметки об инструментальной музыке чувашей // Музыкальная фольклористика. Москва, 1986. Вып. 3. С. 258 — 278.
10. Лаврентьева Л. С., Салмин А. К. Коллекции МАЭ РАН: Чуваши (опыт каталога) // Сборник Музея антропологии и этнографии. Вып. LIV. Санкт-Петербург: Наука, 2008. С. 109 — 135.
11. Леонова М. Ф. Поборники гуслей. Москва: Советская Россия, 1990. 128 с.
12. Леонова М. Знаменитые гусли // Музыкальная жизнь. 2001. № 2. С. 35 — 37.
13. Липаев И. Музыка на XVI Всероссийской Выставке 1896 г. в Нижнем Новгороде. Санкт-Петербург, 1896. 86 с.
14. Ломтев Д. Г. Русские народные музыкальные инструменты в ассортименте фирмы «Юлий Генрих Циммерман» // Временник Zubовского института. 2021. Вып. 3. С. 207 — 216.
15. Музей антропологии и этнографии имени Петра Великого Российской академии наук [сайт]. URL: <https://www.kunstkamera.ru/?ysclid=mffdzne8et577243950> (дата обращения: 02.06.2024).
16. Никольский Н. В. Краткий курс этнографии чуваш. Вып. 1. Чебоксары, 1929. 226 с.
17. Оринино: дорогие сердцу имена и образы: сборник очерков и воспоминаний / авт.-сост. М. Г. Матросова, Р. В. Иванова. Чебоксары: Новое время, 2007. 456 с.
18. Санкт-Петербургский государственный музей театрального и музыкального искусства. Коллекция музыкальных инструментов: научный каталог / авт.-сост. В. В. Кошелев. Т. I. Хордофоны щипковые: Струнные щипковые музыкальные инструменты. Санкт-Петербург: СПбГМТиМИ, 2014. 312 с.
19. Сохранение национальных традиций в народно-инструментальном искусстве: проблемы и перспективы: материалы VII Всероссийской научно-практической конференции. Москва: ПРОБЕЛ-2000, 2023. С. 15 — 26.
20. Участие Казанской губернии на Всероссийской кустарно-промышленной выставке в Петербурге в 1902 году. Отчет В. Н. Косолапова. Казань, 1902. 55 с.
21. Фаминцын А. С. Гусли. Русский народный музыкальный инструмент. Санкт-Петербург, 1890. 135 с.
22. Финдейзен Н. Со Всероссийской выставки в Нижнем Новгороде // Русская музыкальная газета. 1896. Санкт-Петербург. Т. III. С. 1009 — 1019.
23. Финдейзен Н. Ф. Очерки по истории музыки в России. С древнейших времен до конца XVIII века. Т. 1. Вып. II. С древнейших времен до начала XVIII века. Москва; Ленинград: Музсектор Госиздата, 1928. С. 105 — 236, IX — XVIII.
24. Финдейзен Н. Ф. Дневники. 1902 — 1909. Санкт-Петербург: Дмитрий Буланин. 2010. 392 с.

#### REFERENCES

1. The album of participants of the All-Russian Industrial and Art Exhibition in Nizhny Novgorod. 1896. Saint Petersburg, [1896]: 468. (In Russ.)
2. Busygin E. P., Yakovlev V. I. The Gusli among the Volga peoples // Soviet ethnography, 1985;2:109 — 116. (In Russ.)
3. Journal of Musical Science. 2023;11(4):97 — 104. (In Russ.)
4. The state catalog of the Museum Fund of the Russian Federation [website]. URL: <https://goskatalog.ru/portal/> (date of contact 09.08.2024). (In Russ.)
5. Gusli psaltirevidniye — Norman IM [website]. URL: <https://ar.culture.ru/ru/subject/gusli-psaltirevidnye> (date of contact 09.08.2024). (In Russ.)
6. Ivanov-Yekhvet A. I. Muses are looking for shelter. The history of pre-revolutionary Russian-Chuvash cultural relations. Music. Theatre. Cheboksary: Chuvash. Publishing House, 1987:351. (In Russ.)
7. Koshelev V. V. Nagaybak gusli. Experience of complex research // Art of Tatarstan: ways of becoming. Kazan, 1985:39 — 53. (In Russ.)
8. Koshelev V. “Gusli Glinka”: the history of the study of a museum subject // Opera musicologica. 2025;17(1):96 — 128. (In Russ.)
9. Krivonosov V. M. A brief description of the Chuvash musical instruments and notes on the instrumental music of the Chuvash//Musical folklore. Moscow, 1986;3:258 — 278. (In Russ.)
10. Lavrentieva L. S., Salmin A. K. The collections of the Peter the Great Museum of Anthropology and Ethnography: Chuvash (catalog experience) // the collection of the Museum of Anthropology and Ethnography. No LIV. Saint Petersburg: Science, 2008:109 — 135. (In Russ.)
11. Leonova M. F. Goose champions. Moscow: Soviet Russia, 1990:128. (In Russ.)

12. Leonova M. Famous gusli // Musical life. 2001;2:35 — 37. (In Russ.)
13. Lipaev I. Music at XVI-All-Russian Exhibition of 1896 in Nizhny Novgorod. Saint Petersburg, 1896:86. (In Russ.)
14. Lomtev D. G. Russian folk musical instruments in the assortment of the company “Julius Heinrich Zimmerman” // Temporary Zubovsky Institute. 2021. Issue 3:207 — 216. (In Russ.)
15. The Museum of Anthropology and Ethnography named after Peter the Great of the Russian Academy of Sciences [website]. <https://www.kunstkamera.ru/?ysclid=mfidzne8et577243950> (date of contact 02.06.2024). (In Russ.)
16. Nikolsky N. V. A short course in ethnography of Chuvash. Issue 1. Cheboksary, 1929:226. (In Russ.)
17. Orinino: dear to the heart names and images. Sat. essays and memoirs. Authors-compilers: M. G. Matrosova, R. V. Ivanova. Cheboksary, 2007:456. (In Russ.)
18. Saint Petersburg State Museum of Theater and Music. Musical instrument collection. Scientific catalog/aut.-com. V. V. Koshelev. Volume I. Plucked chordophones: Stringed musical instruments. Saint Petersburg: SPbGMI, 2014:312. (In Russ.)
19. Preservation of national traditions in folk instrumental art: problems and prospects. Materials of the 7th All-Russian Scientific and Practical Conference. Moscow: PROBYeL-2000, 2023:15 — 26. (In Russ.)
20. The participation of the Kazan province at the All-Russian handicraft and industrial exhibition in St. Petersburg in 1902. Report by V. N. Kosolapov. Kazan, 1902:55. (In Russ.)
21. The Famintsyn A. S. Gusli. Russian folk musical instrument. Saint Petersburg, 1890:135. (In Russ.)
22. Findeisen N. From the All-Russian Exhibition in Nizhny Novgorod // Russian Musical Newspaper. 1896. Saint Petersburg. Vol. III:1009 — 1019. (In Russ.)
23. Findeisen N. F. The essays on the history of music in Russia. Ancient times to the end of the 18th century. Vol. 1. No. II. From ancient times to the beginning of the XVIII century. Moscow; Leningrad: Music sector of the State Publishing House, 1928:105 — 236, IX — XVIII. (In Russ.)
24. Findeisen N. F. Diaries. 1902—1909. Saint Petersburg: Dmitry Bulanin. 2010:392. (In Russ.)

Статья поступила в редакцию 08.09.2025;  
одобрена после рецензирования 10.09.2025; принята к публикации 12.09.2025

*Информация об авторе:*

**Кондратьев Михаил Григорьевич**, главный научный сотрудник  
Чувашского государственного института гуманитарных наук  
(428015, Россия, г. Чебоксары, Московский пр., 29, корп. 1),  
доктор искусствоведения, профессор,

ORCID: <https://orcid.org/0000-0003-0394-3170>, [Mikh-kondratev@yandex.ru](mailto:Mikh-kondratev@yandex.ru)

*Конфликт интересов: автор заявляет об отсутствии конфликта интересов.*

*Автор прочитал и одобрил окончательный вариант рукописи.*

The article was received by the editors on 08.09.2025;  
approved after reviewing 10. 09. 2025; accepted for publication 12.07.2025

*Information about the author:*

**Mikhail G. Kondratiev**, chief researcher Chuvash State Institute of Humanities  
(bldg. 1, 29, Moskovsky pr., Cheboksary, Russia 428015),

Doctor of arts, professor,

ORCID: <https://orcid.org/0000-0003-0394-3170>, [Mikh-kondratev@yandex.ru](mailto:Mikh-kondratev@yandex.ru)

*Conflict of interests: the author declares that there is no conflict of interests.*

*The author has read and approved the final version of the manuscript.*

Статья редакции 08.09.2025 ситнӗ;  
рецензиленӗ хысӑн 10.09.2025 ырланӑ; 12.09.2025 пичете йышӑнӑ

*Автор сиччен:*

**Кондратьев Михаил Григорьевич**, Чӑваш патшалӑх  
гуманитари ӑслӑлӑхӗсен институчӗн ӑслӑлӑх тӗп ӗстешӗ  
(428015, Раҫҫей, Шупашкар хули, Мускав пр., 29, 1 корп.),  
искусствоведени ӑслӑлӑхӗсен докторӗ, профессор,

ORCID: <https://orcid.org/0000-0003-0394-3170>, [Mikh-kondratev@yandex.ru](mailto:Mikh-kondratev@yandex.ru)

*Пайталӑх конфликчӗ: автор пайталӑх конфликчӗ суккинне пӗлтерет.*

*Автор ал сӑрайӑн юлашки вариантне вуласа тухнӑ, ырланӑ.*